

MAINTENANT

Béatrice Utrilla

& Michel Cloup
Bertrand Arnaud
Sébastien M. Barat

Le DVD **Maintenant** rassemble 5 films : *Work in progress*, *Je te quitte*, *Emma B. est dans l'ombre d'un doute*, *Quand il s'agit de Kevin*, *Je sais où tu es maintenant* et *Save*, réalisés entre 2001 et 2011 par Béatrice Utrilla.

Ils ont été créés en étroite collaboration avec Michel Cloup, auteur - compositeur - interprète (Diabologum, Expérience, Binary Audio Misfits, Michel Cloup DUO), Bertrand Arnaud, architecte et Sébastien M. Barat, architecte et rédacteur en chef de la revue Poli - Politique de l'image.

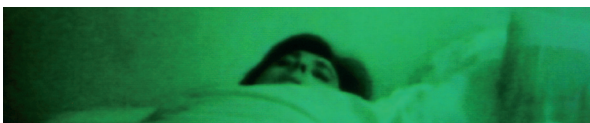
Les films de Béatrice Utrilla, entre fiction et réalité, empruntent des formes esthétiques propres à chaque binôme de travail, mais ont pour point commun l'expression d'émotions intimes tout droit sorties de l'inconscient.

Cinéma, vidéo, photographie, musique, autant de champs artistiques explorés avec brio qui font de l'art de Béatrice Utrilla une œuvre contemporaine foisonnante et indispensable, à découvrir ou redécouvrir.

Ce DVD est coédité à 500 exemplaires par EDV Distribution, le musée Calbet (Grisolles) et l'espace d'art contemporain Lieu-Commun (Toulouse).

Il inclut un livret 16 pages présentant la série photographique *Les adolescents* de Béatrice Utrilla, ainsi que des textes inédits rédigés par Andrea Urlberger, docteur en esthétique, Manuel Pomar et Yvan Poulain, tous deux respectivement directeurs de l'espace d'art contemporain Lieu-Commun et du musée Calbet.

Les films :

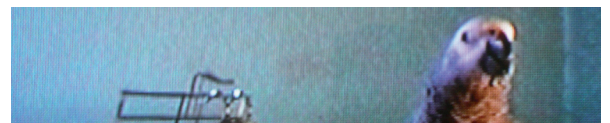


Work in progress

2004-2005 / 27 min

Béatrice Utrilla / Michel Cloup

Ce titre met en avant l'élaboration de ce projet, ainsi que son essence même : une tentative de reconstruction. Le postulat de départ consistait à se laisser guider par un événement personnel : une rupture. Ce film n'emprunte pas les voies de la narration traditionnelle du cinéma, mais plutôt ses chemins de traverse. La musique, omniprésente, est à l'origine du projet et fonctionne comme le story-board de ce road-movie intérieur. Au fur et à mesure, l'histoire échappe au personnage principal pour rentrer dans le domaine public, celui du spectateur et trouver une résonance avec celui-ci.

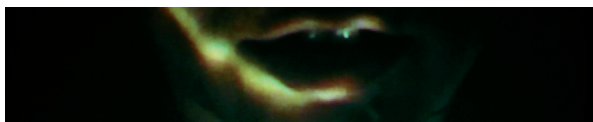


Je te quitte

2008 / 3 min 54

Béatrice Utrilla / Bertrand Arnaud

Un perroquet dit «je te quitte», il est sur sa cage. Il répète inlassablement et avec entêtement cette phrase. Il rajoute aléatoirement des mots qu'il a appris. L'annonce de la rupture prend une contenance comique.

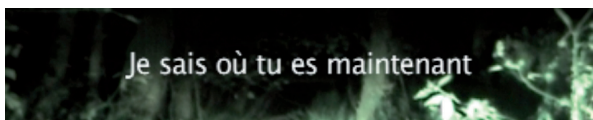


Emma B. est dans l'ombre d'un doute

2009 / 4 min 52

Béatrice Utrilla / Bertrand Arnaud

Ce film figure la déliquescence d'une amitié (ou d'un amour, on ne sait pas) en parcourant les éclats sonores et visuels d'une mémoire brisée. Emma, le personnage principal, laisse des messages sur un répondeur, parle seule, se remémore des bribes de conversations, pense en boucle, toujours aux mêmes choses, tandis que sur l'écran défilent en désordre les images brouillées du passé. Reproduisant le fonctionnement complexe et confus du cerveau, le film parcourt une série de flashes, continus ou figés. Devant cette accumulation d'images et de sons, qui procède par collage, fusion ou répétition, le passé et le présent se rejoignent, les lieux se confondent. Au final, on ne voit, on n'entend que les traces sensibles d'une obsession.



Je sais où tu es maintenant

2011 / 7 min

Béatrice Utrilla / Michel Cloup

Tout commence par un micro-voyage dans un sous bois la nuit, une voiture roule lentement sur un chemin chaotique, les phares éclairent la végétation. Le texte incarne le personnage, il parle de retrouvailles et d'un départ précipité. Puis le paysage change, on revient dans la ville pour à la fin, plonger dans un espace indéfini qui nous submerge. Un dialogue muet expose la difficulté de se retrouver et la nature d'une relation qui existe épisodiquement. Les messages décrivent une liaison numérique où la distance est contrebalancée par la présence des SMS.

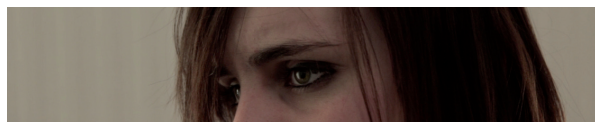
Biographies des auteurs :

Béatrice Utrilla

Diplômée des Beaux-Arts, Béatrice Utrilla expérimente un médium populaire, utilisé par tous et jalonnant les étapes de nos vies : la photographie. Les images de Béatrice Utrilla bannissent souvent la technicité, même si elles ne la censurent pas. Bandes passantes, couleurs cathodiques, flous, chaque image est au mieux de son imperfection et existe autant par ses défauts que par ses qualités picturales. Le travail vidéo qu'elle va développer à partir de 2000 en est la suite logique. Par ailleurs, elle élabore des projets de collaboration avec Michel Cloup, Bertrand Arnaud, Sébastien M. Barat où la confrontation des pratiques alimente un moteur expérimental. Depuis 1999, elle est enseignante en arts plastiques et visuels à l'école d'architecture de Toulouse. Entre 2000 et 2007, elle fait partie du collectif AlaPlage qui multipliera les expositions en France et à l'étranger. En travaillant avec des publics divers, elle s'emploie avec insistance à chercher les symptômes de l'époque, à les triturer et les représenter dans des formes reproductibles, privilégiant publications, vidéos, tirages photographiques. (D'après Michel Imbert)

Bertrand Arnaud

Bertrand Arnaud est architecte. Il vit et travaille à Paris. Parallèlement, il conçoit des images fixes : photographies, colla-



Quand il s'agit de Kevin

2010 / 8 min 59

Béatrice Utrilla / Sébastien M. Barat / Nicolas Bordier / Michel Cloup / Florian Delafournière

Avec Alisson Silvestre de Ferron / Roxanne Adam / Marie Couffignal / Lola Pinel / Lorène Carquis / Erwan Dronne

Production Lieu-Commun, Ministère de la Culture et de la Communication, Ministère de l'Éducation Nationale.

Un petit groupe d'adolescents dé-contextualisé de leur milieu naturel empruntant le mode des conversations MSN dialogue à propos de Kevin : Le Kevin du collège. Sous prétexte de se disputer Kevin : ils discutent de leurs états amoureux et confrontent leurs points de vue. Filles et garçons essaient de comprendre leurs sentiments et de découvrir la nature de leurs relations.

ges, mais également des films et des clips vidéo. Il collabore sur un mode expérimental avec Béatrice Utrilla ; ils ont conçu et réalisé deux vidéos : Je te quitte en 2008 et Emma B. est dans l'ombre d'un doute l'année suivante.

Sébastien M. Barat

Sébastien M. Barat est architecte, co-fondateur avec David Apeceix et Benjamin Lafore du groupe La Ville Rayée. Ils ont notamment réalisé le restaurant d'été et la scénographie de l'exposition «ERRE, variations labyrinthiques» pour le Centre Pompidou-Metz, également le réaménagement de la galerie Balice Hertling à Paris. Ils travaillent actuellement au développement d'une gamme de mobilier urbain avec l'entreprise JCDecaux pour le quartier de La Défense. Il est par ailleurs rédacteur en chef de la revue d'architecture face b et de la revue d'études culturelles Poli – Politique de l'image.

Michel Cloup

Michel Cloup est auteur-compositeur-interprète depuis le début des années 90.

Chanteur, guitariste et manipulateur de sons, il a fait partie d'une multitude de groupes tels que Diabologum, Expérience ou Binary Audio Misfits et a donné des concerts un peu partout, de l'Europe aux États-Unis, en passant par la Russie. Il joue en solo depuis 2010 et a sorti un premier album «Notre Silence» au printemps 2011. En parallèle, il a travaillé sur des musiques de films, de la performance et sur des textes. Il collabore avec Béatrice Utrilla depuis la fin des années 90.

Manuel Pomar

Manuel Pomar est né dans les années soixante-dix, il lui faut six ans pour se remettre de Nevermind et enfin co-fonder en 1997 AlaPlage, espace d'art contemporain toulousain indépendant qui mènera une expérience intransigeante mêlant expositions, concerts, performances au milieu d'un paysage artistique encore engoncé dans les habitudes des années quatre-vingt. Dix en plus tard, il participe à la création de Lieu-Commun et dans la foulée devient co-président de PinkPong, le réseau d'art contemporain de l'agglomération toulousaine. En même temps, il écrit pour différentes revues d'art et maintient en formes diverses une pratique artistique discrète mais vivace. Aujourd'hui, il est aussi président de l'association Buy-Sellf à Bordeaux, structure de production qui occupe une place importante sur la scène de l'art français. Il n'est l'apôtre d'aucun courant mais tente de soutenir avec cœur des artistes atypiques en dehors des modes et des réseaux. Ses rencontres avec des artistes comme Béatrice Utrilla, Jean-Baptiste Farkas, Messieurs Delmotte, Dominique Figarella, Jean Denant, Marta Jonville ou BGL parmi beaucoup d'autres sont déterminantes dans son parcours.

Yvan Poulain

Directeur du musée Calbet à Grisolles (82) et commissaire d'exposition indépendant. Créé en 1938 par l'écrivain et poète occitan Théodore Calbet, ce musée d'arts et traditions populaires présente ses collections liées à la vie quotidienne régionale dans une ancienne maison bourgeoise à colombage du XVIIe siècle. Depuis 2002, Yvan Poulain a ouvert ces espaces à la création contemporaine. Particulièrement attaché au lien que les œuvres d'art entretiennent avec leur contexte de création et de présentation, il invite des artistes à revisiter les notions de patrimoine, de communauté et de territoire. Ce travail s'accompagne d'une politique éditoriale soutenue. Historien de l'art et commissaire indépendant, Yvan Poulain réalise par ailleurs des expositions en France et à l'étranger.

Andrea Urlberger

Docteur en esthétique, sciences et technologies des arts, Andrea Urlberger est maître-assistante à l'Ecole nationale supérieure de l'architecture de Toulouse, chercheur au laboratoire LRA, ENSA Toulouse et chercheur associé à l'Équipe de recherche "Esthétique des nouveaux médias", EdNM, Université Paris 8. La question de l'impact des technologies numériques et les liens entre les pratiques artistiques contemporaines et les territoires constituent le point central de ses recherches et publications.